

# Hygieneplan für VdM-Musikschulen in Baden-Württemberg

## Vorbemerkung:

Für den sukzessiven Wiedereinstieg in den regulären, normalen Unterrichts- und Veranstaltungsbetrieb der öffentlichen Musikschule nach der behördlich angeordneten Einstellung des Unterrichtsbetriebes am 17.03.2020 gemäß § 4, Abs. 1, Nr.2 Corona-Verordnung sind in allen Phasen dieses Wiedereinstiegs insbesondere Maßnahmen zur Einhaltung der Hygienevorschriften und Distanzregeln notwendig.

Auf die Verordnung des Sozialministeriums und des Kultusministeriums über die Wiederaufnahme des Betriebs in den Musikschulen und Jugendkunstschulen (Corona Verordnung Musik- und Jugendkunstschulen - CoronaVO Musik- und Jugendkunstschulen) vom 5. Mai 2020 wird Bezug genommen

## Hygieneplan für die Jugendmusikschule Remseck am Neckar vom 11.5.2020 anlässlich der Corona-Pandemie

1. Einleitung / Grundsätzliches
  2. Meldepflicht
  3. Persönliche Hygiene
  4. Zugänge
  5. Raumhygiene: Unterrichtsräume, Eingangs- und Wartebereiche, Fluren und Gänge, Verwaltungs- und sonstige Räume
  6. Musikschulunterricht
  7. Risikogruppen
  8. Verwaltung
  9. Reinigung
  10. Hygiene im Sanitärbereich
  11. Abfallentsorgung
  12. Verantwortlichkeit und Unterweisung
  13. Sonstiges
- Anlagen

## 1. GRUNDSÄTZLICHES

Dieser Hygieneplan Corona-Pandemie ist durch die Leitung der Jugendmusikschule Remseck gemeinsam mit dem Träger der Musikschule, am 11.5.2020 veröffentlicht worden. Ihm zu Grunde liegen die Hygienehinweise des Kultusministeriums für die Schulen vom 22.04.2020 (Anlage 3).

Der vorliegende Hygieneplan enthält die wichtigsten Eckpunkte nach dem Infektionsschutzgesetz. Die Musikschulleitung sowie sämtliche an der Musikschule tätigen Lehrkräfte und Verwaltungsmitarbeitende sowie die für die Musikschule auf freiberuflicher Basis tätigen Musikpädagogen und Musikpädagoginnen (Honorarkräfte) gehen bezüglich der Hygiene mit gutem Beispiel voran und sorgen zugleich dafür, dass die Musikschülerinnen und Musikschüler sowie ihre Begleitpersonen die Hygienehinweise ernst nehmen und umsetzen.

Über die Hygienemaßnahmen sind alle Mitarbeitenden, die Musikschülerinnen und Musikschüler, deren Erziehungsberechtigten und alle weiteren sich regelmäßig an der Musikschule arbeitenden oder sich aufhaltenden Personen jeweils auf geeignete Weise zu unterrichten. Die Vorgaben zum Infektionsschutz und zu den erforderlichen Hygienemaßnahmen in der Verordnung der Landesregierung über infektionsschützende Maßnahmen gegen die Ausbreitung des Virus SARS-Cov-2 (Corona-Verordnung - CoronaVO) vom 17. März 2020 in der jeweils geltenden Fassung und h§ 1 Absatz 2 der Corona-VO der Landesregierung in der jeweils gültigen Fassung sind zu beachten.

Der Hygieneplan Corona-Pandemie der Jugendmusikschule Remseck gilt bis zu seiner Aufhebung durch die Stadt Remseck.

## 2. MELDEPFLICHT

Sowohl der Verdacht einer Erkrankung als auch das Auftreten von COVID-19 Fällen sind der Musikschulleitung, dem Träger der Musikschule und dem Gesundheitsamt unverzüglich zu melden.

## 3. PERSÖNLICHE HYGIENE

Das Coronavirus ist von Mensch zu Mensch übertragbar. Der Hauptübertragungsweg ist die Tröpfcheninfektion. Dies erfolgt vor allem direkt über die Schleimhäute der Atemwege. Darüber hinaus ist besondere auch indirekt über Hände, die dann mit Mund- oder Nasenschleimhaut sowie die Augenbindehaut in Kontakt gebracht werden, eine Übertragung möglich.

### Wichtige Hygienemaßnahmen

- Bei Krankheitszeichen (z.B. Fieber, trockener Husten, Atemproblemen, Verlust Geschmacks-/Geruchssinn, Halsschmerzen Gliederschmerzen) auf jeden Fall zu Hause bleiben.

- Mindestens 1,50 m Abstand halten. Davon ausgenommen sind solche Tätigkeiten, bei denen eine engere körperliche Nähe nicht zu vermeiden ist; in diesen Fällen sind geeignete Schutzmaßnahmen wie das Tragen eines Mund-Nasen-Schutzes erforderlich.
- Mit den Händen nicht das Gesicht, insbesondere die Schleimhäute berühren, d.h. nicht an Mund, Augen und Nase fassen.
- Keine Berührungen, Umarmungen und kein Händeschütteln.
- **Gründliche Händehygiene** (z. B. nach dem Naseputzen, Husten oder Niesen; nach der Benutzung von öffentlichen Verkehrsmitteln; nach Kontakt mit Treppengeländern, Türgriffen, Haltegriffen etc., vor und nach dem Essen; vor dem Aufsetzen und nach dem Abnehmen einer Schutzmaske, nach dem Toiletten-Gang oder nach Betreten des Klassenraums) durch
- **Händewaschen** mit Seife für 20 – 30 Sekunden. Das sachgerechte Desinfizieren der Hände ist dann sinnvoll, wenn ein gründliches Händewaschen nicht möglich ist. Dazu muss Desinfektionsmittel in ausreichender Menge in die trockene Hand gegeben und bis zur vollständigen Abtrocknung ca. 30 Sekunden in die Hände einmassiert werden. Dabei ist auf die vollständige Benetzung der Hände zu achten. Öffentlich zugängliche Gegenstände wie Türklinken oder Fahrstuhlknöpfe möglichst nicht mit der vollen Hand bzw. den Fingern anfassen, ggf. Ellenbogen benutzen.
- **Husten- und Niesetikette:** Husten und Niesen in die Armbeuge gehören zu den wichtigsten Präventionsmaßnahmen(!) beim Husten oder Niesen größtmöglichen Abstand zu anderen Personen halten, am besten wegrehen.
- **Mund-Nasen-Schutz:** In den Gängen ist das Tragen einer Mund-Nasenmaske erforderlich. Im Unterricht ist das Tragen einer Mund-Nasen-Bedeckung bei gewährleistetem Sicherheitsabstand **nicht** erforderlich, gleichwohl zulässig. Sollten Schülerinnen und Schüler sowie Lehrkräfte in der Schule eine Mund-Nasen-Bedeckung verwenden wollen, so spricht nichts dagegen.

#### 4. ZUGÄNGE zur Musikschule und zu ihren Unterrichtsräumen

- Die Unterrichtsgebäude der Musikschule dürfen nur von Mitarbeitenden, Musikschülerinnen und Musikschülern sowie von weiteren Personen betreten werden, denen der Zugang durch die Leitung der Musikschule oder deren Träger ausdrücklich gestattet ist.
- Nur im absoluten Ausnahmefall dürfen Schülerinnen und Schüler von einer Person begleitet werden (z.B. Bringen und Abholen der jüngeren Schülerin/des Schülers; Anwesenheit im Unterrichtsraum, wo pädagogisch zwingend erforderlich).
- In allen Fällen ist der Aufenthalt in den Unterrichtsräumen und Gebäuden auf den unbedingt notwendigen Zeitraum zu beschränken.

- Die Eingangskontrolle ist durch die Abholung der Schüler\*innen durch die Lehrkraft am Eingang gewährleistet, die Eingangstüren der Gebäude sind ansonsten verschlossen zu halten.
- Für alle von der Musikschule für den Unterricht genutzten Gebäude und Räume werden tägliche Anwesenheitslisten geführt, in denen zur besseren Nachverfolgung von Infektionsketten die Personendaten hinterlegt werden. Die Anwesenheitslisten sind so zu führen, dass jederzeit und für alle betreffenden Gebäude nachzuvollziehen und dokumentiert ist, wer sich wann in welchem Unterrichtsraum aufgehalten hat.
- Keinen Zutritt zu von der Musikschule für den Unterricht genutzten Räumlichkeiten haben Personen, auf die mindestens eines der folgenden Merkmale zutrifft:
  - positiv auf SARS-CoV-2 getestet oder als positiv eingestuft bis zum Nachweis eines negativen Tests (i. d. R. durch den AMD),
  - vom Gesundheitsamt aus anderen Gründen (z. B. als Kontaktperson Kat. I) angeordnete Quarantäne für die jeweilige Dauer,
  - nach Rückkehr von einem Auslandsaufenthalt oder einer besonders betroffenen Region im Inland ab 72 Stunden für die Dauer von 14 Tagen.
- Auch anderweitig erkrankten Schülerinnen und Schülern ist die Teilnahme am Präsenzunterricht nicht gestattet. Die Lehrkraft ist aufgefordert, bei Erkältungssymptomen von Schülerinnen oder Schülern den Unterricht nicht zu erteilen.

## 5. RAUMHYGIENE

- In allen Unterrichtsräumen sowie in Eingangs- und Aufenthaltsbereichen werden Hinweisschilder auf Hygienevorschriften und Distanzregeln gut sichtbar und an entsprechenden Stellen angebracht.
- In allen Gebäuden, in denen die Musikschule Unterricht erteilt, bestehen entweder im Eingangsbereich oder in den entsprechenden Unterrichtsräumen Desinfektions- bzw. Händewaschmöglichkeiten.
- Zur Vermeidung der Übertragung durch Tröpfcheninfektion muss auch im Musikschulbetrieb ein Abstand von mindestens 1,50 Metern eingehalten werden.
- Besonders wichtig ist das regelmäßige und richtige Lüften, da dadurch die Innenraumluft ausgetauscht wird. In den Unterrichtsräumen ist jeweils nach einer Unterrichtseinheit bzw. in der sich an jede Unterrichtseinheit anschließenden Pause von mindestens 5 Minuten eine Stoßlüftung bzw. Querlüftung durch vollständig geöffnete Fenster über mehrere Minuten vorzunehmen. Eine Kipplüftung ist nicht ausreichend, da durch sie kaum Luft ausgetauscht wird und sie somit wirkungslos bleibt.
- Beide Türklinken der Tür zum jeweiligen Unterrichtsraum sind nach jeder Unterrichtsstunde und vor dem Eintritt der nächsten Schülerin / des nächsten Schülers zu reinigen.
- Ebenso sind mobile oder feststehende Trennwände (Plexiglas oder Duschvorhänge), die im

Unterricht in Blasinstrumenten und im Gesang zum Einsatz kommen (siehe unten), nach jeder Unterrichtsstunde und vor dem Eintritt der nächsten Schülerin / des nächsten Schülers zu reinigen.

- Das regelmäßige Desinfizieren von stationären Instrumenten sowie das Desinfizieren von Türklinken nach jeder Unterrichtsstunde werden durch die Lehrkraft vorgenommen (Desinfektionsmittel wird durch die Musikschule zur Verfügung gestellt).

## 6. MUSIKSCHULUNTERRICHT

- Für den Musikschulunterricht werden ausschließlich ausreichend große Unterrichtsräume genutzt, die auch nicht anderweitig genutzt werden.
- Die Einhaltung des Mindestabstands von mindestens 1,5 m im Unterricht wird gewährleistet.
- In dem Unterrichtsraum dürfen zur gleichen Zeit nur die Lehrkraft und der/die Schüler/in aufhalten, deren Unterricht aktuell stattfindet. Nur in begründeten Ausnahmefällen dürfen sich außerdem eine oder mehrere Begleitpersonen zur gleichen Zeit im Raum aufhalten (z.B. im Unterricht mit Menschen mit Behinderung).
- Zwischen zwei Unterrichtseinheiten besteht immer eine Pause von mindestens fünf Minuten. Die Stundenplanung ist entsprechend getaktet.
- Die / der neue Schüler/in oder die beiden Schüler/innen dürfen den Unterrichtsraum erst betreten, wenn vorherige/r den Raum verlassen hat/haben.
- Instrumente und Schlägel, Werkzeuge, Mediengeräte und Arbeitsflächen dürfen während des Unterrichts nicht durch Unterrichtende und Schüler gemeinsam genutzt werden; Lehrkräfte verwenden eigene oder von der Einrichtung zur Verfügung gestellte Instrumente, Schlägel und Werkzeuge;
- Der Austausch von Instrumenten, Bögen, Mundstücken etc. ist nicht gestattet.
- Die Lehrkräfte erhalten zum Stimmen der Schülerinstrumente Einmalhandschuhe.

## RISIKOGRUPPEN

- Lehrkräften, die einer Risikogruppe angehören, wird freigestellt, ob sie die Tätigkeit im Präsenzunterricht wieder aufnehmen wollen. Sie sind angewiesen, online oder in anderen Formen des Fernunterrichts Musikschulunterricht zu erteilen. Sollte dies nicht möglich sein, werden sie vorübergehend anderweitig im Musikschulbetrieb eingesetzt.
- Besonders gefährdete Schülerinnen und Schüler sowie Lehrkräfte werden besonders geschützt (Personen über 60 Jahre/Senioren, Personen mit Vorerkrankungen, Menschen mit Behinderung).
- Die Feststellung, ob ein/e Mitarbeiter/in der Musikschule oder eine für die Musikschule tätige Honorarkraft einer Risikogruppe angehört, sowie der Umfang bei Feststellung einer

Zugehörigkeit erfolgt nach einem definierten Ablaufplan. Der Ablaufplan wird als Anlage 1 beigefügt.

- Zu einer Risikogruppe im Sinne dieses Hygieneplanes gehören vor allem Personen mit
  - Erkrankungen des Herz-Kreislauf-Systems (z.B. koronare Herzerkrankung und Bluthochdruck)
  - chronischen Erkrankungen der Lunge (z.B. COPD)
  - chronische Lebererkrankungen
  - Diabetes mellitus (Zuckerkrankheit)Krebserkrankungen
  - geschwächtem Immunsystem (z.B. aufgrund einer Erkrankung, die mit einer Immunschwäche einhergeht oder durch die regelmäßige Einnahme von Medikamenten, die die Immunabwehr beeinflussen und herabsetzen können, wie z. B. Cortison)

Ferner

- Schwangere
  - Lehrkräfte, die das 60. Lebensjahr bereits vollendet haben
  - Lehrkräfte, die mit Menschen mit relevanten Vorerkrankungen oder Schwangeren in häuslicher Gemeinschaft leben
  - Schwerbehinderte Personen ohne Vorliegen einer risikoerhöhenden Erkrankung
  - Schülerinnen und Schüler mit relevanten Vorerkrankungen
  - Personen, die mit Personen (Eltern, Geschwisterkinder) zusammenleben, die einer Risikogruppe angehören
- Für einzelnen Risikogruppen unter den Mitarbeitenden oder den Schülerinnen und Schülern gelten unterschiedliche Regelungen, die sich an dem jeweiligen Risikograd und an der Einbindung in den Musikschul- und Unterrichtsbetrieb orientieren und den notwendigen Schutz als auch die größtmögliche Einbindung und Partizipation von Mitarbeitenden, Schülerinnen und Schüler und ihr jeweiliges familiäres und soziales Umfeld ermöglichen. In der Anlage 2 wird beispielhaft ein Katalog unterschiedlicher Regelungen für unterschiedliche Risikogruppen vorgestellt

## 8. VERWALTUNG

- Für die Mitarbeitenden des Musikschulbüros gilt die Regelung der Stadtverwaltung Remseck.

## 9. REINIGUNG

- Die Gebäudereinigung der Musikschule erfolgt täglich.
- In der Musikschule steht die Reinigung von Oberflächen im Vordergrund. Dies gilt auch für Oberflächen, welchen antimikrobielle Eigenschaften zugeschrieben werden, da auch hier Sekrete und Verschmutzungen mechanisch entfernt werden sollen.
- Handkontaktflächen müssen regelmäßig, nach Möglichkeit mehrmals täglich, mit einem tensidhaltigen Reinigungsmittel gereinigt werden.

- Wird eine Desinfektion im Einzelfall als notwendig erachtet, so sollte diese generell als Wischdesinfektion mit einer kalten Lösung durchgeführt werden.
- Folgende Areale sollen besonders gründlich und in stark frequentierten Bereichen täglich gereinigt werden:
  - Türklinken und Griffe (z.B. an Schubladen- und Fenstergriffe) sowie der Umgriff der Türen
  - Treppen- & Handläufe,
  - Lichtschalter,
- Die Händehygienepläne sind ausgehängt
- 

## 10. HYGIENE IM SANITÄRBEREICH

In allen Toilettenräumen müssen ausreichend Flüssigseifenspender und Einmalhandtücher bereitgestellt und regelmäßig aufgefüllt werden (Nach früherer Beurteilung des Robert Koch-Instituts sind Stoffhandtuchrollen Einmalhandtüchern aus Papier aus Sicht des Infektionsschutzes gleichzusetzen).

Die entsprechenden Auffangbehälter für Einmalhandtücher und Toilettenpapier sind vorzuhalten. In den einzelnen Sanitäräumen darf sich maximal 1 Person aufhalten. Am Eingang der Toiletten muss durch gut sichtbaren Aushang darauf hingewiesen werden. Toilettensitze, Armaturen, Waschbecken und Fußböden sind täglich zu reinigen. Bei Verschmutzungen mit Fäkalien, Blut oder Erbrochenem ist nach Entfernung der Kontamination mit einem Desinfektionsmittel getränkten Einmaltuch eine prophylaktische Scheuer-Wisch-Desinfektion erforderlich. Dabei sind Arbeits-gummihandschuhe zu tragen.

## 11. VERANTWORTLICHKEIT UND UNTERWEISUNG

- Die Musikschulleitung trägt die Verantwortung für die Sicherstellung der hygienischen Erfordernisse, nimmt ihre Verantwortung durch Anleitung und Kontrolle wahr und ist für Absprachen mit dem Träger der Musikschule verantwortlich.
- Die Unterweisung von Lehrkräften und allen weiteren Mitarbeitenden der Musikschule zu Inhalten des Hygieneplans sind eine verbindliche Voraussetzung für die Umsetzung der festgelegten Maßnahmen. Die Unterweisung der Lehrkräfte erfolgt bei Wiederaufnahme des Unterrichtsbetriebes.
- Die Unterweisung der Musikschülerinnen und Musikschüler hat in der jeweils ersten Unterrichtsstunde nach Wiederaufnahme des Unterrichtsbetriebes zu erfolgen.
- Für jeden Unterricht ist eine verantwortliche Person zu benennen, die für die Einhaltung der im Hygieneplan der Musikschule sowie der übergeordnet der durch die Kommune oder Land

festgelegten Regelungen zum Infektions- und Gesundheitsschutz verantwortlich ist.

- Die festgelegten Hygieneregeln werden den Musikschülerinnen und Musikschülern der Schülerschaft und ihren Erziehungsberechtigten auch vorab (per Infoschreiben, E-Mailanhang o. ä.) mitgeteilt.

## 12. SONSTIGES

- Besprechungen und Konferenzen werden bevorzugt als Videokonferenzen durchgeführt. Als Präsenzveranstaltungen werden sie auf das absolute Mindestmaß beschränkt. Dort, wo Präsenzveranstaltungen unumgänglich sind, werden die Distanzregeln sorgfältig beachtet.
- Der Verzehr und die Zubereitung von kalten und warmen Speisen in den Unterrichtsräumen sind untersagt.
- Elternversammlungen sowie alle außerunterrichtlichen Veranstaltungen der Musikschule sind untersagt.
- Sofern sich im unmittelbaren Umkreis der Schule Warteplätze für den privaten PKW-Verkehr oder den öffentlichen Personennahverkehr befinden, muss durch geeignete Aufsichtsmaßnahmen dafür gesorgt werden, dass Abstands- und Hygieneregeln auch dort eingehalten werden.

Gezeichnet ...

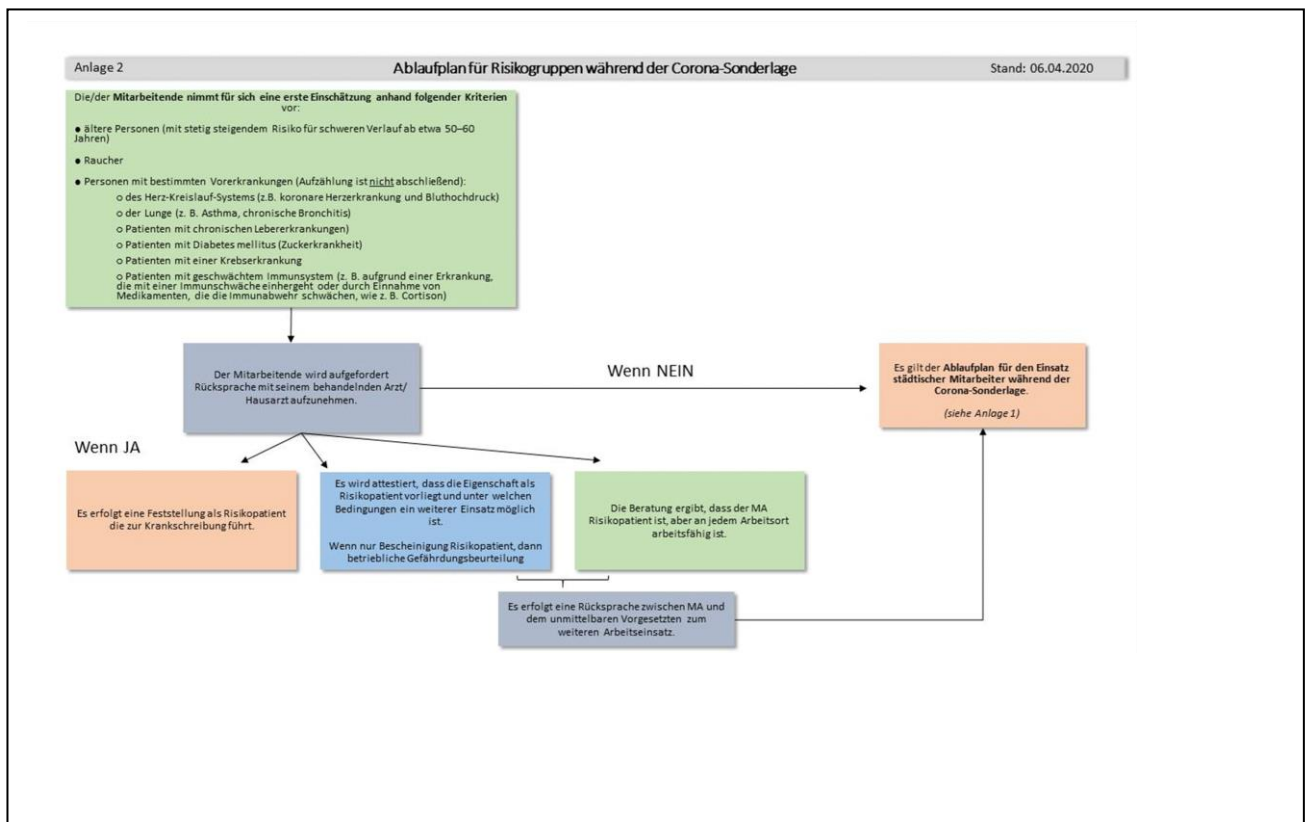
## Anlagen

1. Ablaufplan / Protokoll zur Feststellung der Zugehörigkeit zu einer Risikogruppe und Festlegung daraus abzuleitender Maßnahmen
2. Beispiel: Katalog unterschiedlicher Regelungen für unterschiedliche Risikogruppen unter Lehrkräfte, sonstige Mitarbeitenden und Schülerinnen / Schüler
3. Hygienehinweise für die Schulen des Ministeriums für Kultus, Jugend und Sport Baden-Württemberg in der Fassung vom 22.04.2020



## Anlage 1

Ablaufplan / Protokoll zur Feststellung der Zugehörigkeit zu einer Risikogruppe und Festlegung daraus abzuleitender Maßnahmen



## Anlage 2

Beispiel: Katalog unterschiedlicher Regelungen für unterschiedliche Risikogruppen unter Lehrkräfte, sonstige Mitarbeitenden und Schülerinnen / Schüler

Personenkreis	Was
<p>Risikogruppen:</p> <ul style="list-style-type: none"> <li>• Erkrankungen des Herz-Kreislauf-Systems (z.B. koronare Herzerkrankung und Bluthochdruck)</li> <li>• Chronische Erkrankungen der Lunge (z.B. COPD)</li> <li>• Chronische Lebererkrankungen</li> <li>• Diabetes mellitus (Zuckerkrankheit)</li> <li>• Krebserkrankungen</li> <li>• Geschwächtes Immunsystem (z.B. aufgrund einer Erkrankung, die mit einer Immunschwäche einhergeht oder durch die regelmäßige Einnahme von Medikamenten, die die Immunabwehr beeinflussen und herabsetzen können, wie z. B. Cortison)</li> <li>• Schwangere</li> </ul>	<ul style="list-style-type: none"> <li>• Soweit es sich um angestellte Musikschullehrkräfte handelt, ist ihnen per Dienstanweisung untersagt, Präsenzunterricht zu erteilen. Sie sind angewiesen, online oder in anderen Formen des Fernunterrichts Musikschulunterricht zu erteilen. Sollte dies nicht möglich sein, werden sie vorübergehend anderweitig im Musikschulbetrieb eingesetzt</li> <li>• Soweit es sich um sonstige Mitarbeitende der Verwaltung handelt, sind von der Präsenzpflicht in der Musikschule entbunden und üben ihre Tätigkeit im Homeoffice aus.</li> <li>• Schülerinnen und Schüler, die dieser Risikogruppe angehören, wird kein Unterricht erteilt / wird nur Unterricht mit ausdrücklicher Zustimmung der Erziehungsberechtigten nach vorherigem Beratungsgespräch erteilt.</li> </ul>
<p>Lehrkräfte, die das 60. Lebensjahr bereits vollendet haben</p>	<p>Sind von der Pflicht zur Erteilung von Präsenzunterricht befreit, sofern sie sich nicht freiwillig dazu entscheiden. Dies kann auch in einer Mischung aus Präsenzunterricht und Fernlernangeboten erfolgen. Verzichten sie auf die Erteilung von Präsenzunterricht, sind sie angewiesen, online oder in anderen Formen des Fernunterrichts Musikschulunterricht zu erteilen. Sollte dies nicht möglich sein, werden sie vorübergehend anderweitig im Musikschulbetrieb eingesetzt</p>
<p>Lehrkräfte, die mit Menschen mit relevanten Vorerkrankungen oder Schwangeren in häuslicher Gemeinschaft leben</p>	<p>Können entscheiden, ob sie ihrer Unterrichtsverpflichtungen in Form von Präsenzunterricht oder Fernlernunterricht nachkommen.</p>
<p>Schwerbehinderte Personen ohne Vorliegen einer risikoe erhöhenden Erkrankung</p>	<p>Können als Lehrkräfte deshalb im Präsenzunterricht eingesetzt werden.</p>
<p>Wenn im Haushalt mit Personen (Eltern,</p>	<p>Entscheiden die Erziehungsberechtigten über die</p>

<b>Personenkreis</b>	<b>Was</b>
Geschwisterkinder), die einer Risikogruppe angehören	Teilnahme am Unterricht.
Meldepflicht	Aufgrund der Coronas-Meldepflichtverordnung i.V.m. § 8 und § 36 des Infektionsschutzgesetzes ist sowohl der Verdacht einer Erkrankung als auch das Auftreten von COVID-19 Fällen in Schulen dem Gesundheitsamt zu melden.